

Comment manipuler un oiseau ?

Lors de la manipulation d'un oiseau,
3 précautions sont à prendre :

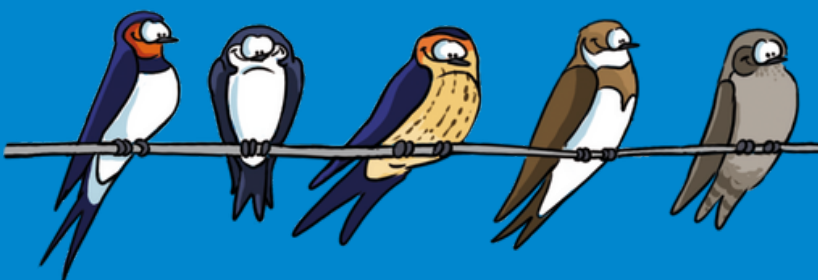
- Se protéger en éloignant l'oiseau de soi (bras tendus)
- Protéger l'oiseau des blessures éventuelles par une bonne contention
- Faire attention de ne pas approcher l'oiseau trop près des personnes vous entourant.



Quelques conseils à adopter en fonction de la morphologie de l'oiseau :

- **Manipulation d'un oiseau de petite taille (hirondelle, moineau, mésange...)**

Sa petite taille vous permet de le prendre d'une seule main en ayant soin de lui plaquer les ailes contre le corps et de le maintenir dans le creux de votre main tout en veillant à ne pas trop le serrer pour éviter de l'étouffer.



- **Manipulation d'un oiseau de taille moyenne (goéland, geai...)**



A l'aide de vos deux mains, attrapez l'oiseau de sorte que les ailes restent bien plaquées au corps, sans abimer les plumes.

Gardez vos bras tendus afin d'éviter les coups de bec intempestif et faites attention aux personnes alentours.



- **Manipulation d'un rapace (chouette, faucon...)**

Chez un rapace, il faut se méfier des serres qui sont particulièrement dangereuses. Le bec reste souvent inoffensif malgré les idées reçues (sauf pour les vautours) ! (Ça pince, mais c'est tout !).



Utilisez des gants en cuir ou en toile épaisse, saisissez les pattes dans une main et plaquez les ailes sur le corps avec l'autre main.



- **Manipulation d'un échassier (héron, cigogne...)**

A l'aide de vos deux mains, attrapez l'oiseau de sorte que les ailes restent bien plaquées au corps, sans abimer les plumes.



Gardez vos bras tendus afin d'éviter les coups de bec intempestif et faites attention aux personnes alentours.



- **Manipulation d'un oiseau n'ayant pas de narine externe (cormoran, fou de Bassan...)**



L'ouverture des narines étant à l'intérieur du bec, celui-ci doit rester entrouvert lors de la manipulation. Idéalement, deux personnes seront nécessaires. Là encore, le port de gants de protection est indispensable. La priorité est de saisir le bec et de le maintenir tout au long de la manipulation.

La manière la plus efficace de tenir le bec est de se faire "mordre" le gant pour saisir la mandibule inférieure. Restez vigilant à leur particularité et ne leur maintenez pas le bec fermé plus d'une minute, l'oiseau risquerait de s'étouffer.

